

Huishoudens in Curaçao

Enkele resultaten van Census 2011

Ellen Maduro

Inleiding

De Census maakt onderscheid tussen privé-huishoudens en collectieve huishoudens (instituten). Collectieve huishoudens of instituten herbergen personen die geen deel vormen van een huishouden in een woonverblijf, bijvoorbeeld personen in een gevangenis, klooster, bejaarden- en verpleegtehuizen, internaten, etc. Een privé-huishouden is een eenheid binnen een woonverblijf, bestaande uit één persoon die op zichzelf woont (een éénpersoonshuishouden) of uit meerdere personen die bij elkaar wonen; de zogeheten meerpersoonshuishoudens. Voor alle privé-huishoudens is er een referentiepersoon. Deze referentiepersoon vormt de ingang om de situatie van de huishoudens te beschrijven en wordt verder aangeduid als hoofd van het huishouden. In de Census worden de bewoners in zowel privé huishoudens als in instituten geteld.

In de vorige editie van het Modus Magazine (Jaargang 12 nr. 1 / 2) is een artikel verschenen over de bewoners van een collectief huishouden, namelijk de gevangenis. In dit artikel wordt een beschrijving gegeven van enkele kenmerken van privé-huishoudens uit de Census 2011. Het gaat om de omvang en samenstelling van de huishoudens, geslacht en leeftijd van het hoofd, het aantal werkenden naar huishoudgrootte en geslacht van het hoofd, huishoudinkomen naar huishoudgrootte en geslacht van het hoofd en de beschikking over voorzieningen.

Definities

Huishouden

Een huishouden is een eenheid binnen een woonverblijf, bestaande uit één persoon die op zichzelf woont (een éénpersoonshuishouden) of uit meerdere personen die bij elkaar wonen; de zogeheten meerpersoonshuishoudens. Men noemt dat 'in huiselijk verkeer met elkaar omgaan'. Criterium voor huiselijk verkeer is dat er gemeenschappelijke regelingen bestaan voor het levensonderhoud (aanschaf van voeding en andere levensbehoeften) en dat gebruik wordt gemaakt van een gemeenschappelijk hoofdwoonvertrek en van een gemeenschappelijke keuken.

De meerpersoonshuishoudens bestaan uit éénkerngezinshuishoudens, meerkerngezins-huishoudens en geen-kerngezinshuishoudens¹⁹.

Hoofd van het huishouden

Het hoofd van een huishouden is de persoon die binnen het huishouden als zodanig wordt aangemerkt. In een éénpersoonshuishouden is die ene persoon zelf hoofd. Het hoofd van huishouden is een referentiepersoon die wordt gebruikt om het huishouden te beschrijven. Een huishouden kan een man of een vrouw aan het hoofd hebben.

¹⁹ Zie uitleg bij subparagraaf "Kerngezin versus geen-kerngezin".

Huishouden versus gezin

Huishouden en gezin zijn twee verschillende concepten. Een huishouden kan al uit één persoon bestaan (alleenstaande), terwijl een gezin door twee of meer personen wordt gevormd. De gezinsleden zijn allen aan elkaar verwant (bloed- of aanverwantschap: familiebanden), in tegenstelling tot de leden van het huishouden die niet persé verwanten van elkaar hoeven te zijn.

Verder is het zo dat een huishouden meer dan één gezin kan bevatten. Een gezin daarentegen behoort niet tot twee of meer huishoudens.²⁰

Kerngezin versus geen-kerngezin

De census onderscheidt het kerngezin en geen-kerngezin. Een **kerngezin** bestaat uit twee of meer personen die bloed- of aanverwanten zijn van elkaar of via adoptie of pleegouderschap een soortgelijk verwantschap hebben. De volgende typen worden onderscheiden: (1) een gehuwd of samenwonend stel zonder kinderen, (2) een gehuwd of samenwonend stel met één of meer ongehuwde kinderen, (3) vader met één of meer ongehuwde kinderen, (4) moeder met één of meer ongehuwde kinderen. Niet alle typen verwantschap zijn hier inbegrepen; het gaat specifiek om ouder-kindrelatie. Meerkerngezinshuishoudens bestaan uit twee of meer kerngezinnen. Twee of meer samenwonende broers, zusters, nichten, een oom en neefje vormen geen kerngezin, maar een zogeheten **geen-kerngezin**. Ook niet verwanten zoals twee vriendinnen, twee studenten, etc. behoren tot het geen-kerngezin

Huishoudtypologie

In onze samenlevingen zijn er ook verschillende soorten huishoudsamenstellingen. Bij de huishoudclassificatie dient men rekening te houden met het aantal personen of kerngezinnen binnen het huishouden, de relatie (bloed-, aanverwantschap en adoptie) tussen inwonende persoon of personen, dit voor zover in lijn met bestaande tradities van betreffende samenleving.

De privé-huishoudens worden onderverdeeld in:

1. éénpersoonshuishouden
2. meerpersoonshuishouden

Categorie 2, het meerpersoonshuishouden wordt weer onderverdeeld in:

- 2a. éénkerngezinshuishouden
- 2b. éénkerngezinshuishouden met inwonende personen al dan niet verwant
- 2c. meerkerngezinshuishouden
- 2d. meerkerngezinshuishouden met inwonende personen al dan niet verwant
- 2e. geen-kerngezinshuishouden

²⁰ United Nation, "Principles and Recommendations for Population and Housing Census", 2008. (Revision 2), pag. 100, 128-129.

Deze indeling komt globaal overeen met de classificatie van de United Nations. Wat de categorieën 2b, 2c en 2d betreft wordt in de Principles and Recommendations for Population and Housing Census specifieke richtlijnen gegeven hoe deze meerpersoonshuishoudens verder te classificeren en onder te brengen in twee hoofdcategorieën, namelijk "uitgebreide" en "samengestelde" huishoudens. De vraagstelling in de census 2011 biedt niet de mogelijkheid om op basis van bepaalde detailinformatie over verwantschap van kerngezinsleden onderling en kerngezinnen en inwonende personen, deze classificatie te realiseren. De uitgebreide en samengestelde huishoudens kunnen derhalve als een grote categorie van de meerpersoonshuishoudens worden beschreven.

Aantal huishoudens en gemiddelde huishoudgrootte

Volgens de Census 2011 wonen er in totaal 150563 personen in Curaçao, verdeeld over 55003 huishoudens (privé-huishoudens en instituten oftewel collectieve huishoudens). Het aantal personen in privé huishoudens bedraagt 147862. Het aantal privé huishoudens per maart 2011 is 54936. Dit komt neer op een gemiddelde van 2,7 personen per (privé) huishouden. De huishoudgrootte is na de Census in 1981 (4,3) continu afgenomen. Ten opzichte van de Census 2001 is er sprake van een daling met 0.3 procentpunt. Negentien jaar eerder (Census 1992) was de gemiddelde huishoudgrootte van Curaçao 3,5 personen (zie Tabel 1).

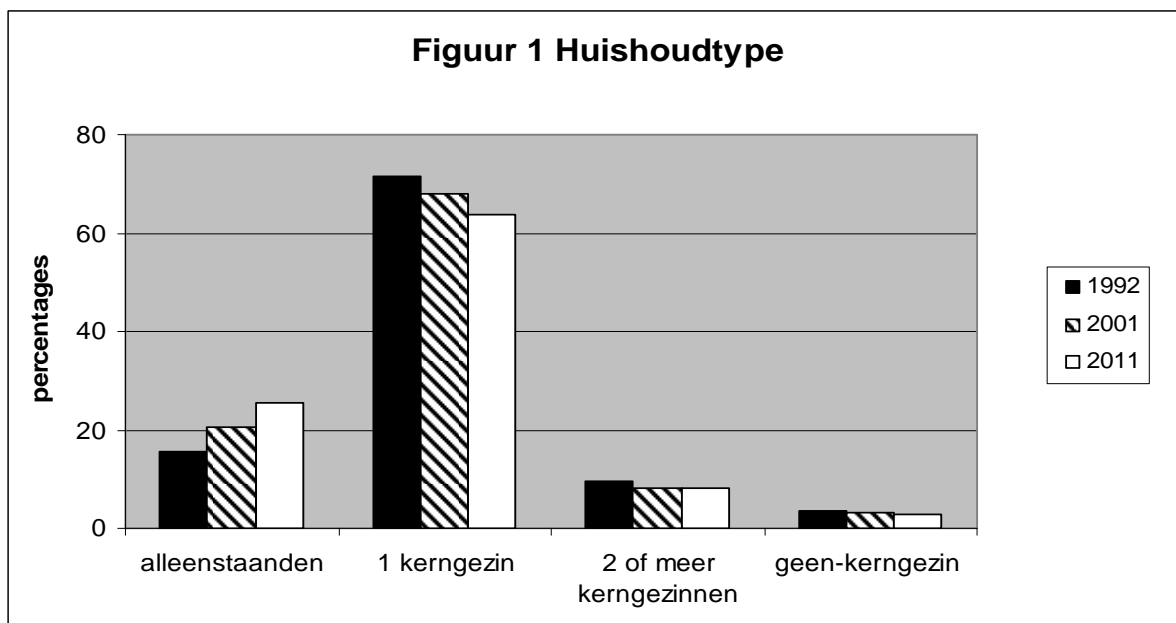
| | 1992 | 2001 | 2011 |
|--|--------|--------|--------|
| Bevolkingsomvang (incl. collectieve huishoudens) | 144097 | 130627 | 150563 |
| Aantal huishoudens (incl. collectieve huishoudens) | 41272 | 43161 | 55003 |
| Bevolkingsomvang (excl. collectieve huishoudens) | 142258 | 128015 | 147862 |
| Aantal huishoudens (excl. collectieve huishoudens) | 41242 | 43109 | 54936 |
| Gemiddelde huishoudgrootte (excl. collectieve huishoudens) | 3,5 | 3,0 | 2,7 |

Samenstelling van de huishoudens en huishoudgrootte

Samenstelling

Wat het percentage geen-kerngezinnen betreft is sprake van een daling met 0,5 procentpunt, (van 3,4 in 1992 naar 2,7 procent in 2011). Het aantal huishoudens van alleenstaanden laat een continue groei zien.

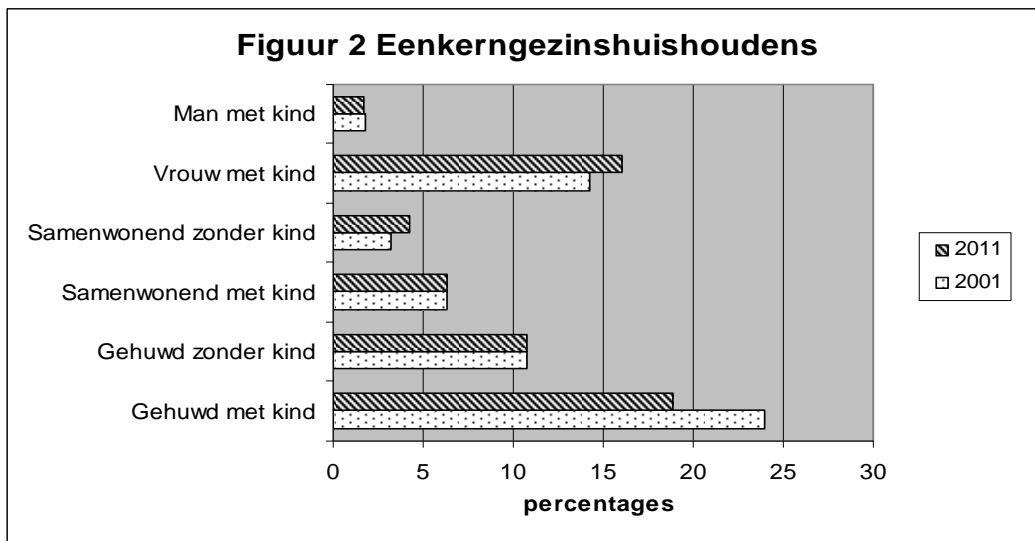
| Type huishoudens | Curaçao | | | | | |
|------------------------|----------|------------|----------|------------|----------|------------|
| | 1992 | | 2001 | | 2011 | |
| | absoluut | percentage | absoluut | percentage | absoluut | percentage |
| alleenstaanden | 6479 | 15,7 | 8914 | 20,7 | 13930 | 25,4 |
| 1 kerngezin | 29435 | 71,4 | 29348 | 68,0 | 35007 | 63,7 |
| 2 of meer kerngezinnen | 3947 | 9,6 | 3450 | 8,0 | 4369 | 7,9 |
| geen-kerngezin | 1381 | 3,4 | 1401 | 3,2 | 1484 | 2,7 |
| Onbekend | | | 48 | 0,1 | 146 | 0,3 |
| Totaal | 41242 | 100,0 | 43109 | 100,0 | 54936 | 100,0 |



Het éénkerngezinshuishouden (een gehuwd stel al dan niet met kinderen, een samenwonend stel al dan niet met kinderen, vrouw met kinderen, man met kinderen) *zonder andere inwonende personen* komt het meest voor op Curaçao. Deze categorie vormt circa 58 procent van de huishoudens; in 2011 (57,9 %) en 60,3 procent in 2001 (zie Tabel 3).

| Tabel 3. Specificatie van type huishoudens | | | | | |
|---|--------------|--------------|--------------|--------------|---------------------------------|
| | 2001 | | 2011 | | Percentageverschil 2001-2011 |
| | absoluut | percentage | absoluut | percentage | |
| Eenkernegezinshuishoudens: | | | | | |
| Gehuwd met kind | 10346 | 24,0 | 10372 | 18,9 | -5,1 |
| Gehuwd zonder kind | 4676 | 10,8 | 5930 | 10,8 | 0,0 |
| Samenwonend met kind | 2632 | 6,3 | 3474 | 6,3 | 0,0 |
| Samenwonend zonder kind | 1367 | 3,2 | 2330 | 4,2 | 1,0 |
| Vrouw met kind | 6059 | 14,2 | 8783 | 16,0 | 1,8 |
| Man met kind | 797 | 1,8 | 934 | 1,7 | -0,1 |
| Subtotaal | 25877 | 60,3 | 31832 | 57,9 | -0,4 |
| Overige huishoudtypen | 17232 | 39,7 | 22958 | 41,8 | 1,9 |
| Onbekend | | | 146 | 0,3 | |
| Totaal | 43109 | 100,0 | 54936 | 100,0 | |

Figuur 2 laat zien dat de subcategorieën “gehuwd met kind” en “vrouw met kind” de grootste subgroepen vormen binnen de categorie éénkerngezins-huishoudens: respectievelijk 18,9 en 16,0 procent. Het percentageverschil tussen deze subcategorieën is in 10 jaar tijd flink afgenomen, van 10 naar 3 procentpunten. In 2001 was 24 procent van de huishoudens het type “echtpaar met kinderen” en bestond 14,2 procent uit “vrouw met kind”. Hieruit blijkt hoezeer het subtype “een gehuwd stel met kinderen” is afgenomen.

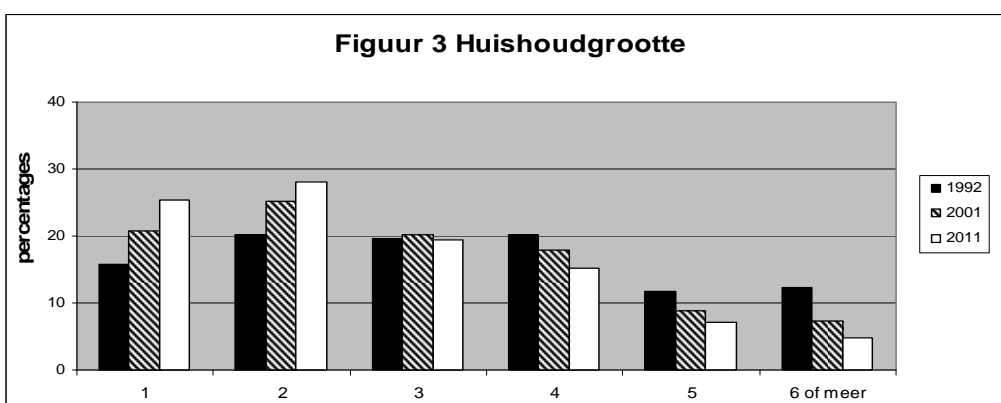


Relatief gezien is het type kerngezin bestaande uit man met kind de subcategorie die het minste voorkomt, namelijk 1,7 procent in 2011 (was 1,8 procent in 2001). Wat alleenstaand ouderschap betreft is absoluut gezien sprake van een toename van zowel het vrouw met kind als man met kind type. Van het type vrouw met kind zijn er ruim 2700 gezinnen bijgekomen, wat vergeleken met de vorige Census een stijging betekent van 45 procent. De man met kind type is ten opzichte van Census 2001 met 17 procent gestegen. Deze toename is beduidend minder vergeleken met de categorie vrouw met kind.

Wat de overige categorieën betreft, verschilt het aandeel in 2011 niet of niet substantieel met dat van Census 2001.

Huishoudgrootte

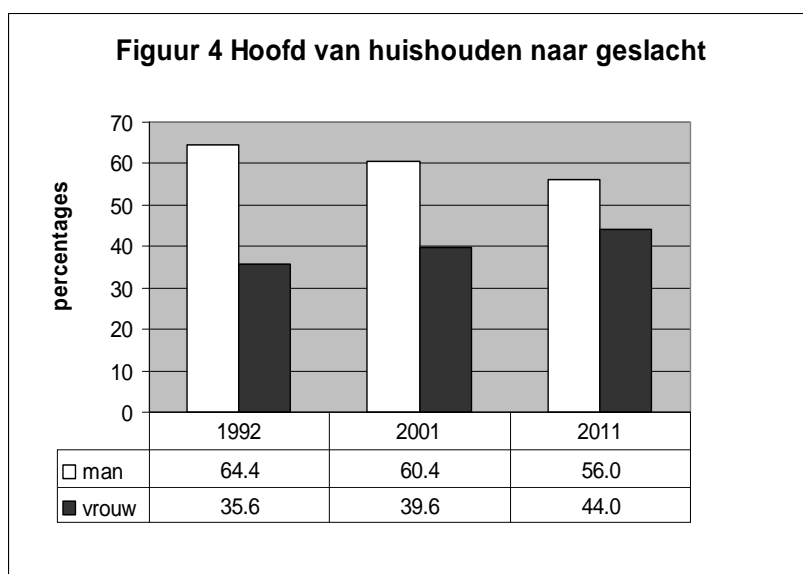
Huishoudens worden continu kleiner. In 2001 was het aandeel één- en tweepersonshuishoudens beduidend hoger dan in 1992. Tien jaar later is wederom sprake van een toename van het aandeel kleinere huishoudens. In 2011 zijn er relatief meer alleenstaanden en tweepersonshuishoudens, terwijl het aandeel grotere huishoudens (4, 5, en 6 of meer personen) juist minder is geworden dan in de voorgaande Censusjaren.



Figuur 3 laat zien dat op Curaçao in 2011 ruim een kwart (25,5%) van de huishoudens uit alleenstaanden (huishoudgrootte = 1) bestaat en circa 28 procent uit twee personen. Wat de alleenstaanden betreft is dit een absolute stijging van 56,3 procent ten opzichte van 2001 (zie Tabel 2).

Geslacht en leeftijd van het hoofd van huishouden

Van de 54936 hoofden van huishouden is 56 procent man en 44 procent vrouw (Figuur 4). Het percentage vrouwen aan het hoofd van het huishouden is telkens toegenomen. In een periode van 19 jaar (1992-2011) is een groei te zien van 8,4 procentpunten. Ook absoluut zijn meer vrouwelijke dan mannelijke hoofden van huishoudens bijgekomen. De verhouding gaat steeds meer in de richting van een gelijke verdeling.



Van de mannelijke hoofden van huishoudens in het Censusbestand is de leeftijdsgroep 45-54 jaar het grootst. De daarop volgende grootste groepen bij de mannen zijn die in de leeftijdscategorie 65+ en 55-64 jaar. Voor de vrouwelijke hoofden van huishoudens is de leeftijdscategorie 65+ de grootste groep, gevolgd door de leeftijdscategorieën 45-54 en 55-64 jaar (zie Tabel 4).

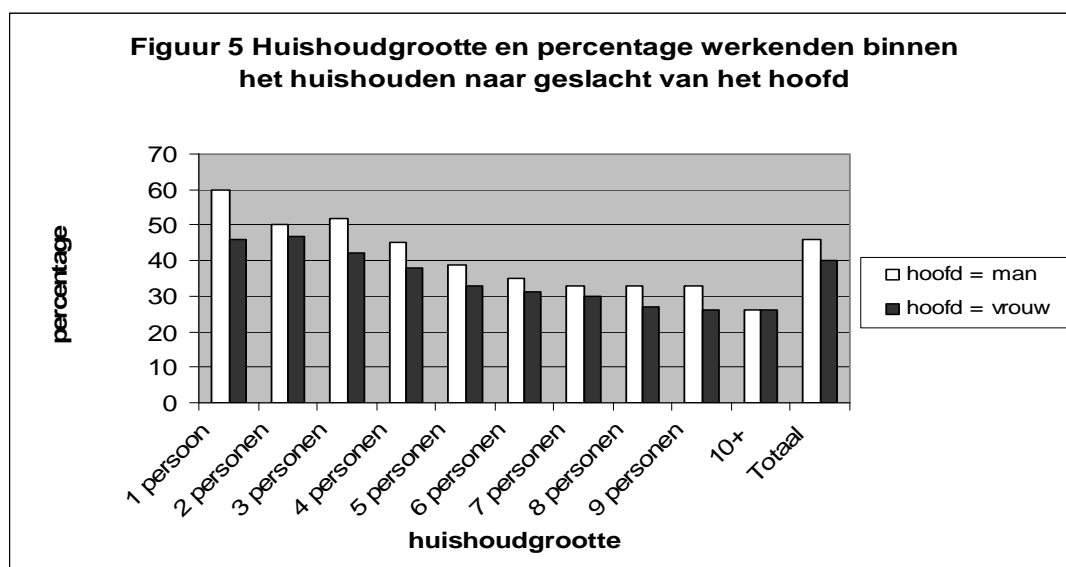
| | | 1992 | | | 2001 | | | 2011 | | |
|--------|-------|----------|-------|-----|----------|-------|-----|----------|-------|-----|
| | | absoluut | % | m/v | absoluut | % | m/v | absoluut | % | m/v |
| 15-24 | man | 365 | 0,9 | | 253 | 0,6 | | 286 | 0,5 | |
| | vrouw | 216 | 0,5 | 1,7 | 176 | 0,4 | 1,4 | 240 | 0,4 | 1,2 |
| 25-34 | man | 4581 | 11,1 | | 3081 | 7,1 | | 2527 | 4,6 | |
| | vrouw | 2038 | 4,9 | 2,2 | 1537 | 3,6 | 2,0 | 1733 | 3,2 | 1,5 |
| 35-44 | man | 7071 | 17,1 | | 6374 | 14,8 | | 5983 | 10,9 | |
| | vrouw | 3397 | 8,2 | 2,1 | 3682 | 8,5 | 1,7 | 3954 | 7,2 | 1,5 |
| 45-54 | man | 5937 | 14,4 | | 6468 | 15 | | 7800 | 14,2 | |
| | vrouw | 3057 | 7,4 | 1,9 | 4138 | 9,6 | 1,6 | 5979 | 10,9 | 1,3 |
| 55-64 | man | 4578 | 11,1 | | 4913 | 11,4 | | 6964 | 12,7 | |
| | vrouw | 2408 | 5,8 | 1,9 | 3047 | 7,1 | 1,6 | 5305 | 9,7 | 1,3 |
| 65+ | man | 4043 | 9,8 | | 4970 | 11,5 | | 7292 | 13,3 | |
| | vrouw | 3551 | 8,6 | 1,1 | 4470 | 10,4 | 1,1 | 6873 | 12,5 | 1,1 |
| Totaal | man | 26575 | 64,4 | | 26059 | 60,4 | | 30852 | 56,2 | |
| | vrouw | 14667 | 35,6 | 1,8 | 17050 | 39,6 | 1,5 | 24084 | 43,8 | 1,3 |
| | | 41242 | 100,0 | | 43109 | 100,0 | | 54936 | 100,0 | |

Aantal werkenden naar huishoudgrootte en geslacht van het hoofd

Figuur 5 brengt de verdeling van het aantal werkenden binnen de huishoudens in beeld, waarbij een vergelijking wordt gemaakt tussen huishoudens met een man en huishoudens met een vrouw aan het hoofd.

Het is opmerkelijk dat het aandeel werkenden binnen de huishoudens met een mannelijk hoofd van huishouden, voor alle huishoudgroottes (behalve 10+), consistent groter is dan het aandeel werkenden in geval van een vrouwelijk hoofd van huishouden.

Wie er allemaal werkzaam zijn binnen de huishoudens is hier verder niet geanalyseerd. Er zullen zich gevallen voordoen waarbij het hoofd van huishouden zelf niet werkt, maar andere huishoudleden wel. Zo kan het dus ook voorkomen dat een man aan het hoofd van een huishouden zelf niet werkzaam is, terwijl het vrouwen of grotendeels vrouwen binnen het huishouden zijn die werken.



Huishoudinkomen naar huishoudgrootte en geslacht van het hoofd

Uit Tabel 5 en Tabel 6 blijkt dat kleinere huishoudens een lager inkomen hebben dan grotere huishoudens. Uiteraard betekent dit niet dat de kleinere huishoudens er slechter aan toe zijn dan de grotere huishoudens. In grote huishoudens moeten immers meerdere monden gevoed worden. Tabel 5 geeft het gemiddelde inkomen weer en in Tabel 6 is het mediaan inkomen vastgelegd.

Gemiddeld huishoudinkomen

De huishoudens met een man aan het hoofd hebben onafhankelijk van de huishoudgrootte een beduidend hoger gemiddeld huishoudinkomen dan die met een vrouw aan het hoofd. Huishoudens met een man aan het hoofd hebben totaal een gemiddeld huishoudinkomen van 6389 gulden per maand. Voor huishoudens met een vrouw aan het hoofd bedraagt het totaal gemiddelde huishoudinkomen 3981 gulden per maand: dat is iets minder dan tweederde (62,3%) deel van het gemiddelde huishoudinkomen wanneer er een man aan het hoofd staat (zie Tabel 5).

| Tabel 5. Gemiddeld huishoudinkomen¹ naar huishoudgrootte en geslacht van het hoofd, 2011 (NAF guldens) | | | | | | | | | | |
|--|---------------------------|--------------|---------------------------|---------------------------|--------------|---------------------------|---------------------------|--------------|---------------------------|--|
| huishoudgrootte | Totaal | | | Man | | | Vrouw | | | verhouding hh. inkomen vrouw/man |
| | aant. ² hh. | % | gem. ³ ink. | aant. ² hh. | % | gem. ³ ink. | aant. ² hh. | % | gem. ³ ink. | |
| 1 | 13293 | 25,9 | 3040 | 5807 | 20,1 | 3483 | 7486 | 33,2 | 2696 | 77,4 |
| 2 | 14707 | 28,6 | 5349 | 8322 | 28,8 | 6352 | 6385 | 28,3 | 4042 | 63,6 |
| 3 | 9962 | 19,4 | 6157 | 5833 | 20,2 | 7173 | 4129 | 18,3 | 4721 | 65,8 |
| 4 | 7598 | 14,8 | 6930 | 5311 | 18,4 | 7699 | 2287 | 10,1 | 5144 | 66,8 |
| 5 | 3512 | 6,8 | 6964 | 2290 | 7,9 | 7852 | 1222 | 5,4 | 5300 | 67,5 |
| 6 | 1296 | 2,5 | 6975 | 760 | 2,6 | 7895 | 536 | 2,4 | 5669 | 71,8 |
| 7 | 542 | 1,1 | 6813 | 300 | 1,0 | 8717 | 242 | 1,1 | 5569 | 63,9 |
| 8 | 269 | 0,5 | 7272 | 119 | 0,4 | 9718 | 150 | 0,7 | 5332 | 54,9 |
| 9 | 110 | 0,2 | 6639 | 50 | 0,2 | 8040 | 60 | 0,3 | 5472 | 68,1 |
| 10+ | 119 | 0,2 | 9681 | 55 | 0,2 | 10670 | 64 | 0,3 | 8832 | 82,8 |
| Totaal | 51408 | 100,0 | 5332 | 28847 | 100,0 | 6389 | 22561 | 100,0 | 3981 | 62,3 |
| ¹ Bruto huishoudinkomen per maand, exclusief huishoudens met onbekend huishoudinkomen en nulinkomen | | | | | | | | | | |
| ² Aantal huishoudens | | | | | | | | | | |
| ³ Gemiddeld inkomen | | | | | | | | | | |

Mediaan huishoudinkomen

Wat het mediaan huishoudinkomen betreft, komt het erop neer dat per huishoudgrootte telkens 50 procent van het aantal huishouden een inkomen heeft onder het mediaan en de andere 50 procent boven het mediaan zit.

Het totale mediaan huishoudinkomen van de huishoudens met een vrouwelijk hoofd is 2621 gulden per maand. Dit is circa 60 procent van het totale mediaan huishoudinkomen van de mannelijke hoofden van huishoudens dat 4375 gulden per maand bedraagt (zie Tabel 6).

Indien men voor zowel het gemiddelde als mediaan huishoudinkomen de verhouding “huishoudinkomen vrouw/huishoudinkomenman” bekijkt (laatste kolom Tabel 5 en 6), dan blijkt dat het mediaan huishoudinkomen een schevere verdeling laat zien dan het gemiddelde huishoudinkomen (behalve bij huishoudgrootte 7, 8 en 10).

Tabel 6. Mediaan huishoudinkomen¹ naar huishoudgrootte en geslacht van het hoofd, 2011 (NAF gulden)

| huishoudgrootte | Totaal | | | Man | | | Vrouw | | | verhouding hh. inkomen vrouw/man |
|--|--------------|-------|--------------|--------------|-------|--------------|--------------|-------|--------------|--|
| | aant. hh. | % | med. ink. | aant. hh. | % | med. ink. | aant. hh. | % | med. ink. | |
| 1 | 13293 | 25,9 | 1836 | 5807 | 20,1 | 2062 | 7486 | 33,2 | 1524 | 73,9 |
| 2 | 14707 | 28,6 | 3500 | 8322 | 28,8 | 4250 | 6385 | 28,3 | 2650 | 62,4 |
| 3 | 9962 | 19,4 | 4350 | 5833 | 20,2 | 5371 | 4129 | 18,3 | 3274 | 61,0 |
| 4 | 7598 | 14,8 | 5002 | 5311 | 18,4 | 5922 | 2287 | 10,1 | 3500 | 59,1 |
| 5 | 3512 | 6,8 | 4833 | 2290 | 7,9 | 5645 | 1222 | 5,4 | 3450 | 61,1 |
| 6 | 1296 | 2,5 | 5000 | 760 | 2,6 | 5842 | 536 | 2,4 | 3625 | 62,0 |
| 7 | 542 | 1,1 | 4803 | 300 | 1,0 | 5782 | 242 | 1,1 | 4025 | 69,6 |
| 8 | 269 | 0,5 | 4775 | 119 | 0,4 | 6625 | 150 | 0,7 | 3926 | 59,3 |
| 9 | 110 | 0,2 | 5050 | 50 | 0,2 | 7146 | 60 | 0,3 | 4184 | 58,5 |
| 10+ | 119 | 0,2 | 5727 | 55 | 0,2 | 6767 | 64 | 0,3 | 5686 | 84,0 |
| Totaal | 51408 | 100,0 | 3500 | 28847 | 100,0 | 4375 | 22561 | 100,0 | 2621 | 59,9 |
| ¹ Bruto huishoudinkomen per maand, exclusief huishoudens met onbekend huishoudinkomen en nulinkomen | | | | | | | | | | |
| ² Aantal huishoudens | | | | | | | | | | |
| ³ Mediaan inkomen | | | | | | | | | | |

Beschikking over voorzieningen

Het voorzieningenniveau²¹ binnen huishoudens is na 1992 blijven stijgen (Tabel 7). Het meest in het oog springend is de plaats die de volgende voorzieningen binnen het huishouden innemen: kabeltelevisie, satellietshotel, mobiele telefoon, de personal computer, internetaansluiting en koelsysteem (airconditioning). De mobiele telefoon (94,0 %) en internetaansluiting (53,1 %) spannen wat toename betreft de kroon. Voor genoemde voorzieningen is vergeleken met de vorige Census in 2001 een groei te constateren van respectievelijk 32,6 en 32,3 procentpunten. Verder heeft 62,7 procent van de huishoudens een computer, wat een stijging betekent van 29,3 procentpunten ten opzichte van Census 2001.

²¹ Een puntteken in de tabel betekent dat de beschikking over die bepaalde voorziening niet is gemeten

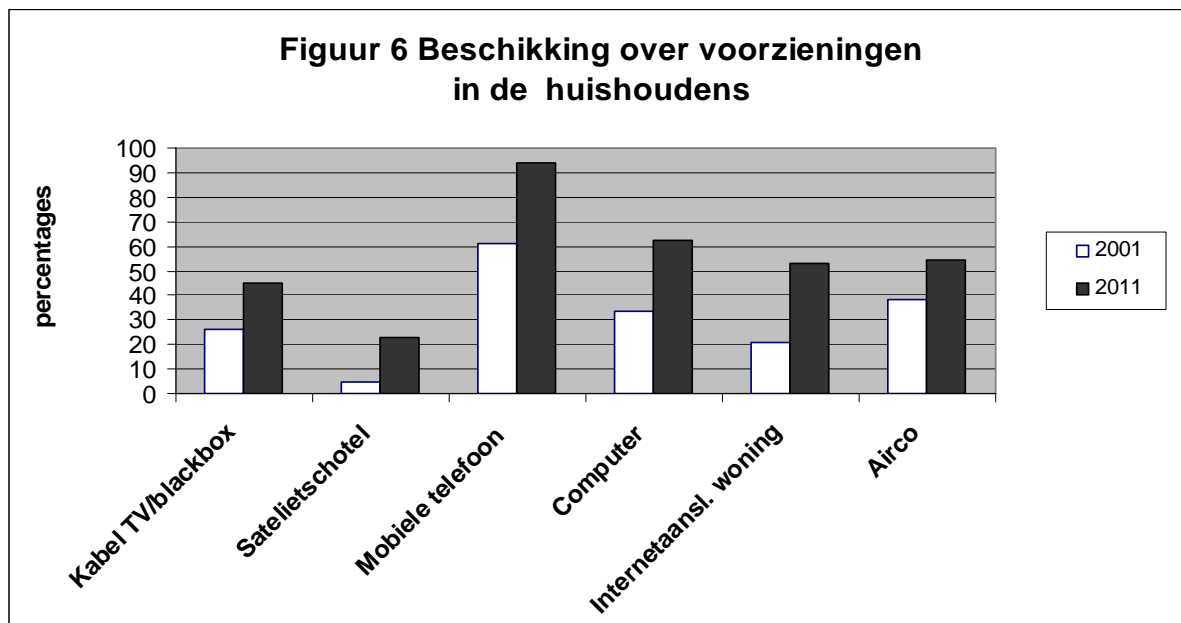
Tabel 7. Aantal huishoudens met voorzieningen

| Voorzieningen | 1992 | | 2001 | | 2011 | |
|--|----------|------|----------|-------------|----------|-------------|
| | absoluut | % | absoluut | % | absoluut | % |
| Televisie | 38871 | 94,3 | 41440 | 96,1 | 50948 | 92,7 |
| Kabel TV/blackbox | 6873 | 16,7 | 11272 | 26,1 | 24575 | 44,7 |
| Satellietschotel | . | . | 2150 | 5,0 | 12564 | 22,9 |
| Huistelefoon | 33530 | 81,3 | 32912 | 76,3 | 39179 | 71,3 |
| Mobiele telefoon | . | . | 26454 | 61,4 | 51629 | 94,0 |
| Computer | 3880 | 9,4 | 14399 | 33,4 | 34456 | 62,7 |
| Internetaansluiting | . | . | 8987 | 20,8 | 29145 | 53,1 |
| Internetaansluiting via mobiele telefoon | . | . | . | . | 15184 | 27,6 |
| Mobiel internet via PC/laptop | . | . | . | . | 10496 | 19,1 |
| Koelkast | 39185 | 95,0 | 41582 | 96,5 | 53566 | 97,5 |
| Diepvriezer | 7806 | 18,9 | 8885 | 20,6 | 13615 | 24,8 |
| Wasmachine | 33005 | 80,1 | 37461 | 86,9 | 50118 | 91,2 |
| Vaatwasmachine (dishwasher) | . | . | . | . | 3127 | 5,7 |
| Airconditioning | 11974 | 29,2 | 16449 | 38,4 | 29712 | 54,1 |

Ruim een kwart van de huishoudens had in 2001 de beschikking over kabeltelevisie. Tien jaar later heeft 44,7 procent een aansluiting. Indien men Census 1992 in beschouwing neemt, toen 16,7 procent van de huishoudens kabel TV had, kan geconstateerd worden dat sprake is van een continue toename.

Vermeldenswaardig is ook de satellietschotel die in 2011 (22,9 %) aanzienlijk meer in trek blijkt te zijn dan tien jaar daarvoor (5 % in 2001).

Tevens blijkt uit Tabel 7 dat ruim de helft van de huishoudens een airco heeft, terwijl in 2001 nog geen twee vijfde deel over een airco beschikte. Ten opzichte van 1992 is dit een voortdurende stijging.



Voor alle voorzieningen is sprake van een absolute stijging van het aantal huishoudens, dat over de voorziening beschikt. In het geval van televisie en huistelefoon hebben in 10 jaar tijd 9500 meer huishoudens een televisie en ruim 6200 meer huishoudens een huistelefoon, terwijl relatief een daling is te zien van het aandeel huishoudens dat over deze voorzieningen beschikt.

Voor de televisie, mobiele telefoon, koelkast en wasmachine is het aandeel huishoudens dat over de voorziening beschikt, boven de negentig procent. Bijna alle huishoudens (97,5 %) beschikken over een koelkast. Ten opzichte van 1992 zijn deze verhoudingscijfers weinig toegenomen. In 2011 hebben iets meer dan 3000 huishoudens (5,7%) een dishwasher. In 2001 is de beschikking over deze voorziening niet gemeten.

In 2011 zijn enkele modernere voorzieningen opgenomen in de Censusrvragenlijst, te weten internetaansluiting via mobiele telefoon en mobiel internet via PC/laptop. In ruim een kwart (27,6 %) van de huishoudens heeft men de beschikking over internetaansluiting via een mobiele telefoon. In bijna een vijfde deel van de huishoudens heeft men aangegeven te beschikken over mobiel internet via laptop.

Samenvatting

De éénkerngezinshuishoudens vormen nog steeds de grootste categorie huishoudens. Binnen deze categorie komt het vader-moeder-en-kind-type het meest voor. Het aandeel uitgebreide en samengestelde gezinshuishoudens is relatief afgenomen. De subgroep geenkernegezins-huishouden is de kleinste categorie.

De gemiddelde huishoudgrootte op Curaçao is als gevolg van de steeds veranderende samenstelling van de huishoudens, voortdurend blijven dalen. De kleinere huishoudens bestaande uit één of twee personen zijn sinds de Census van 1992 in aantal blijven toenemen.

In de Census 2011 blijken weer meer mannen dan vrouwen aan het hoofd van een huishouden te staan, 56 versus 44 procent. Vergeleken met Census 2001 is dit echter een stijging van het aandeel vrouwen aan het hoofd van een huishouden met 4 procentpunten. Ten opzichte van Census 2001 is de verhouding mannelijk en vrouwelijk hoofd per leeftijdsgroep minder scheef.

Het aandeel werkenden binnen de huishoudens met een mannelijk hoofd van huishouden, is voor alle huishoudgroottes (behalve 10+), consistent groter dan het aandeel werkenden in geval van een vrouwelijk hoofd van huishouden.

Huishoudens met een man aan het hoofd hebben ongeacht de huishoudgrootte, een hoger gemiddeld en mediaan huishoudinkomen dan die met een vrouw aan het hoofd.

Ten opzichte van de vorige Censussen kan geconstateerd worden dat over het algemeen meer huishoudens in 2011 beschikken over de in de Census waargenomen huishoudelijke voorzieningen.